

Mist 設定マニュアル - Wired Assurance - 新規スイッチの登録（ZTP）

ジュニパーネットワークス株式会社
2023年11月 Ver 1.1

JUNIPER 
driven by Mist AI

はじめに

- ❖ 本マニュアルは、『Wired Assurance における新規スイッチの登録』について説明します
- ❖ 手順内容は 2023年11月 時点の Mist Cloud にて確認を実施しております
実際の画面と表示が異なる場合は以下のアップデート情報をご確認ください
<https://www.mist.com/documentation/category/product-updates/>
- ❖ 設定内容やパラメータは導入する環境や構成によって異なります
各種設定内容の詳細は下記リンクよりご確認ください
<https://www.mist.com/documentation/>
- ❖ 他にも多数の Mist 日本語マニュアルを「ソリューション&テクニカル情報サイト」に掲載しております
<https://www.juniper.net/jp/ja/local/solution-technical-information/mist.html>
- ❖ **本資料の内容は資料作成時点におけるものであり事前の通告無しに内容を変更する場合があります**
また本資料に記載された構成や機能を提供することを条件として購入することはできません

スイッチの登録方法

Mist Cloud へスイッチを登録することで、Mist 管理画面からスイッチを管理することが可能です
新規に設置するスイッチを登録する方法として、以下の 4 つの方法があります

- QR コードで登録する方法（専用アプリを使用）
スイッチに記載された QR コードを読み込むことで、スイッチを 1 つずつ登録します
※スマートフォンに専用アプリケーションをインストールする必要があります
- QR コードで登録する方法（標準アプリを使用）
スイッチに記載された QR コードを読み込むことで、スイッチを 1 つずつ登録します
※スマートフォンの標準アプリ(カメラ、WEB ブラウザ)を使用します
- Claim Code で登録する方法
スイッチに記載されたコードを入力することで、スイッチを 1 つずつ登録します
- Activation Code で登録する方法
Mist から払い出されるコードを入力することで、スイッチを一括で登録します

通信要件

Mist Cloud へスイッチを登録する際、以下の通信要件を満たす必要があります

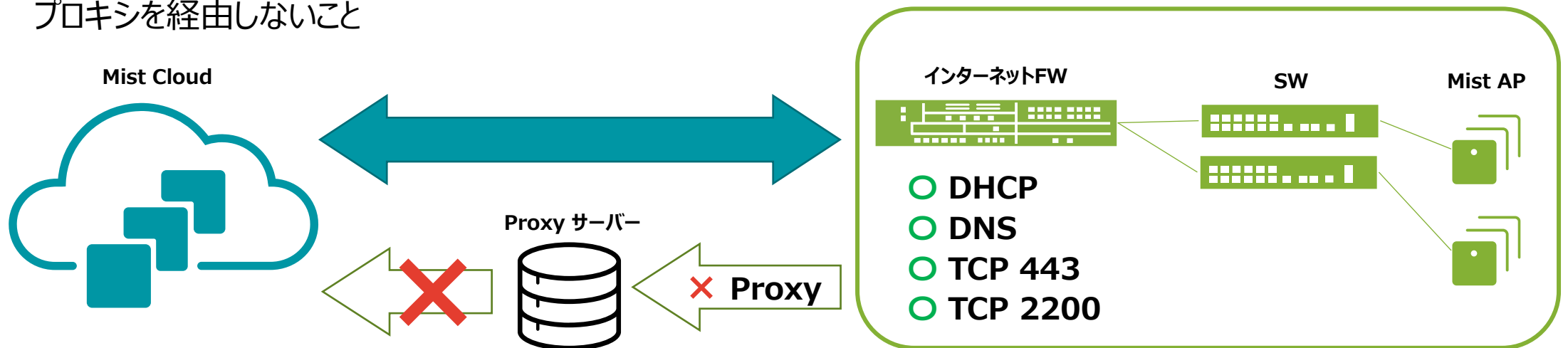
- DHCP により IP アドレスが取得可能なこと
- 名前解決ができること
- 以下宛先へのアクセスが許可されていること
 - redirect.juniper.net (TCP 443)
 - jma-terminator.ac2.mist.com (TCP 443)
 - ztp.ac2.mist.com (TCP 443)
 - oc-term.ac2.mist.com (TCP 2200)
 - cdn.juniper.net (TCP 443)
- プロキシを経由しないこと

参考情報

Global 03 リージョンの通信要件

参考: <https://www.mist.com/documentation/ports-enable-firewall/>

2022 年 6 月以降に作成されたアカウントの Global リージョンは Global 03 になります (以前のデフォルトは Global 01)




Wired Assurance に必要なライセンス

Wired Assurance では以下のいずれかのライセンスが必要になります

- Wired Assurance 12
- Wired Assurance 24
- Wired Assurance 48

12、24、48 の数字はスイッチのポート数を示しており、スイッチのポート数に応じて必要なライセンスが変わります

Subscription Type	Status	Usage	Sites with Usage
Asset Visibility	Active	0 of 1	0 of 7
Marvis for WAN	Active	0 of 4	0 of 7
Marvis for Wired Network	Active	0 of 2	0 of 7
Marvis for Wireless	Active	0 of 3	0 of 7
Mist Edge	Active	0 of 1	N/A
vBLE Engagement	Active	0 of 1	0 of 7
WAN Assurance	Active	0 of 4	0 of 7
WAN Assurance for Class 1	Active	2 of 4	2 of 7
WAN Assurance for Class 2	Active	2 of 4	1 of 7
WAN Assurance for Class 3	Active	0 of 4	0 of 7
WiFi Management and Assurance	Active	1 of 1	1 of 7
Wired Assurance 12	Active	0 of 2	0 of 7
Wired Assurance 24	Active	0 of 2	0 of 7
Wired Assurance 48	Active	1 of 2	1 of 7



スイッチの登録

AGENDA

QR コードで登録する方法（専用アプリを使用）

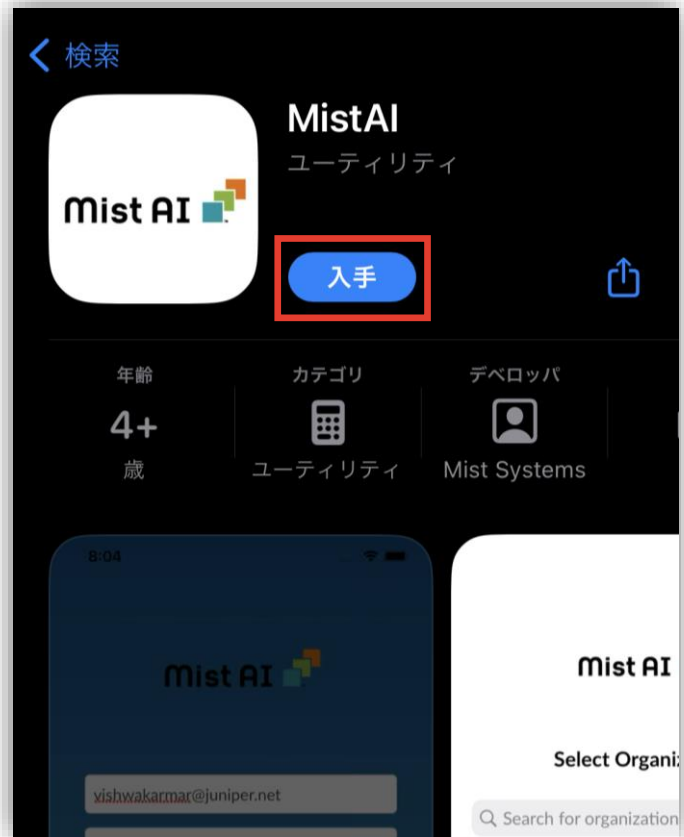
QR コードで登録する方法（標準アプリを使用）

Claim Code / Activation Code で登録する方法

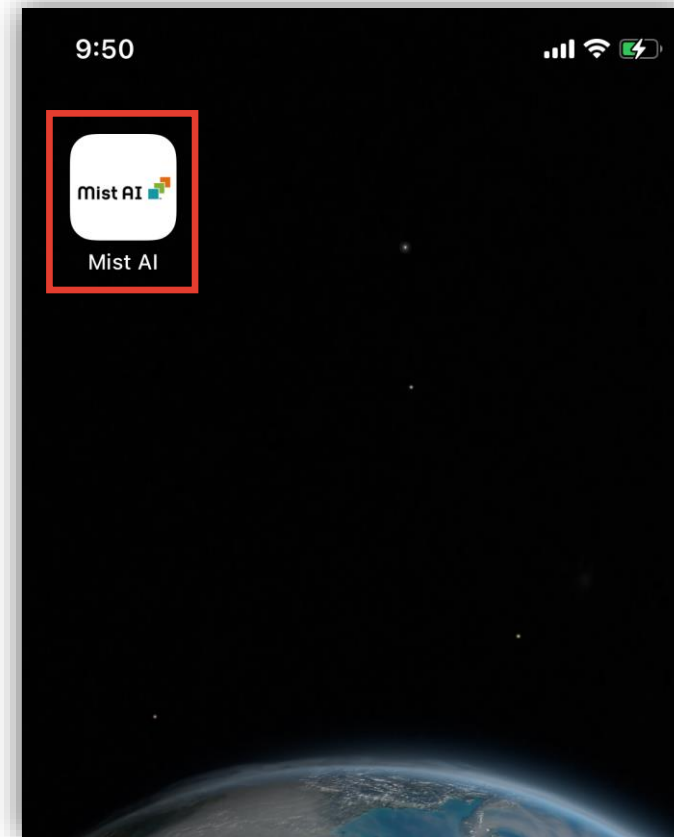
QRコードで登録する方法（専用アプリを使用）

アプリのインストール・起動

1. Mist の専用アプリ(Mist AI)をスマートフォンへインストールします



2. Mist の専用アプリ(Mist AI)のアイコンをタップし、アプリを起動します



QRコードで登録する方法（専用アプリを使用）

ログイン

3. 登録しているメールアドレスを入力し、
[Next] をタップします

Mist AI

E-mail address

Next

Forgot Password?

Privacy Policy

4. パスワードを入力し、[Login] をタップします

参考情報

アカウントが複数のリージョンに作成されている場合は [Environment:] にてリージョン選択が可能です

例:

Global 01 ⇒ Production - AWS

Global 03 ⇒ Production - AWS East

Select Environment

Production - AWS

Production - AWS East

Cancel Save

Mist AI

Password

Environment:
Production - AWS East

Login

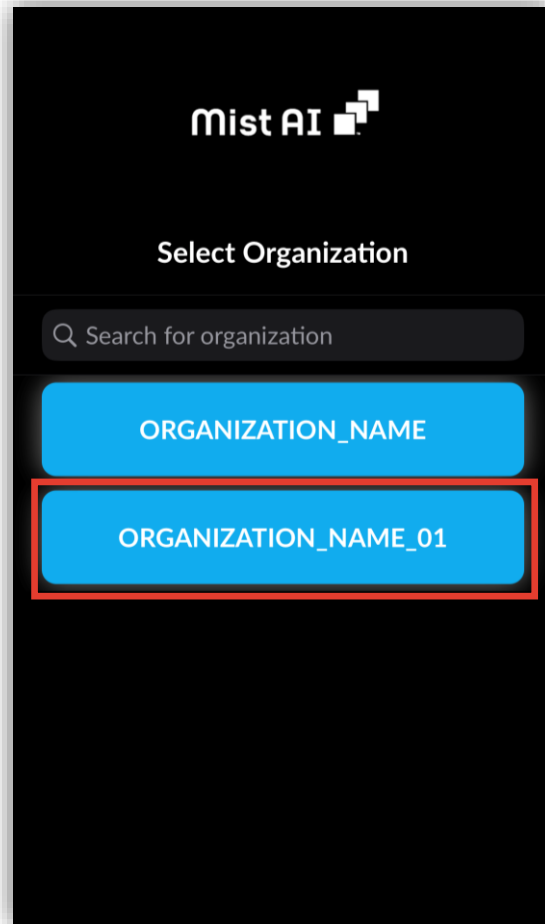
Forgot Password?

Privacy Policy

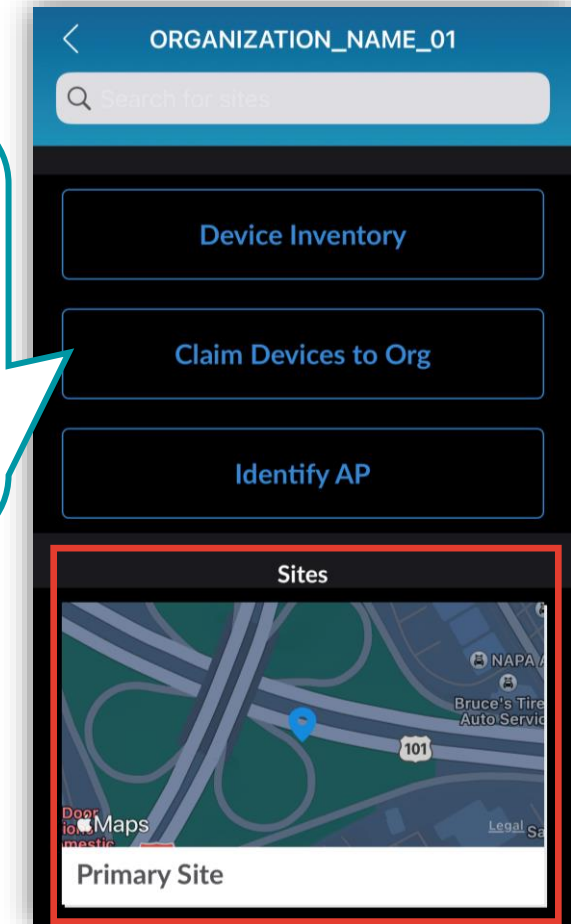
QRコードで登録する方法（専用アプリを使用）

Organization と Site の選択

5. スイッチを登録する Organization を選択します



6. スイッチを登録する Site を選択します



参考情報

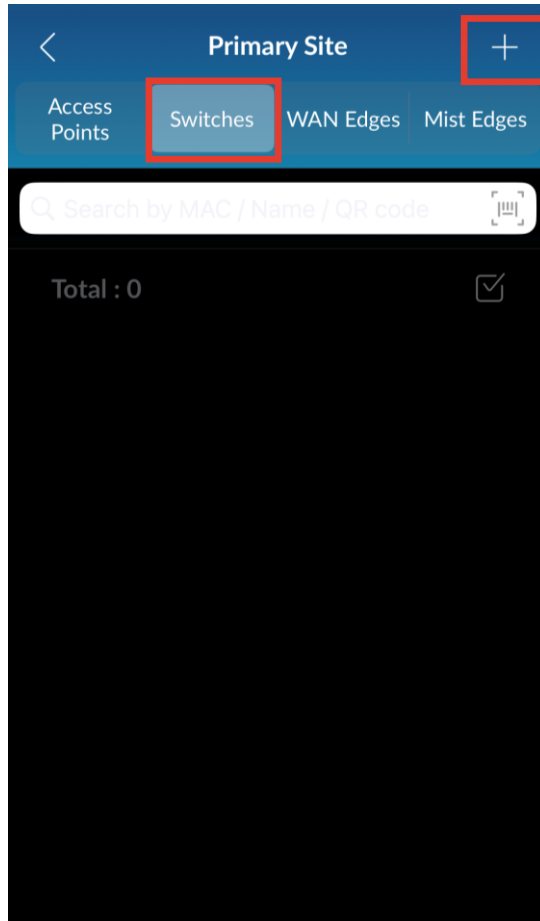
スイッチのリプレースを行う場合、代替機器は Unassigned で登録する必要があります

[Claim Devices to Org] を選択することでサイトにアサインせずに Inventory に登録することができます

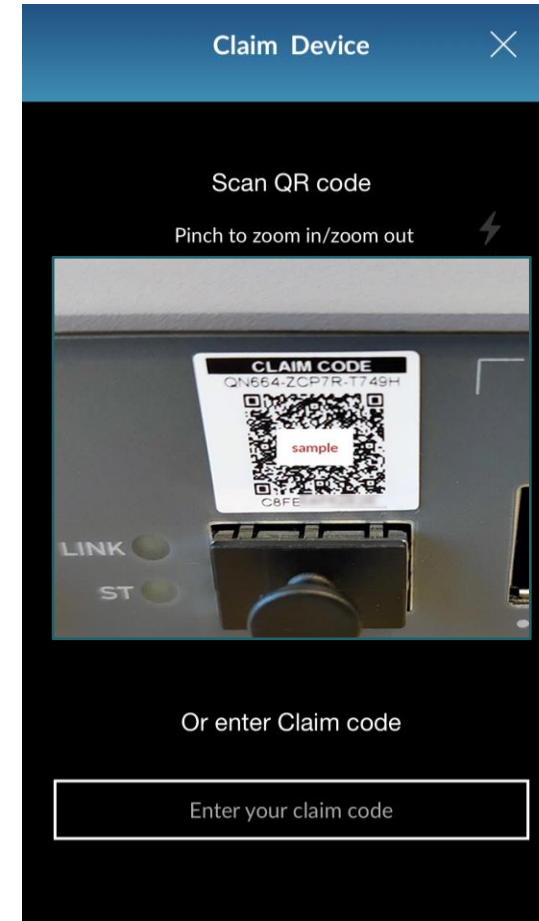
QRコードで登録する方法（専用アプリを使用）

QRコード読み込み

7. [Switches] を選択し、右上の [+]をタップします



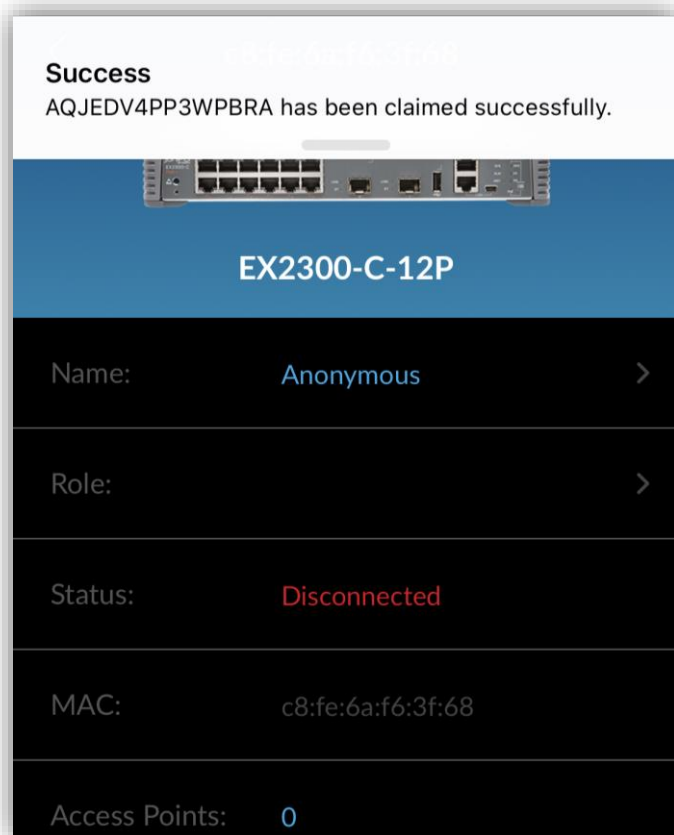
8. カメラ機能にてスイッチ前面の QR コードを読み込みます



QRコードで登録する方法（専用アプリを使用）

登録完了

9. 画面上部に「Success～」というメッセージが表示されれば、登録完了です



10. スイッチの電源を入れ、LAN ケーブルを結線します





スイッチの登録

AGENDA

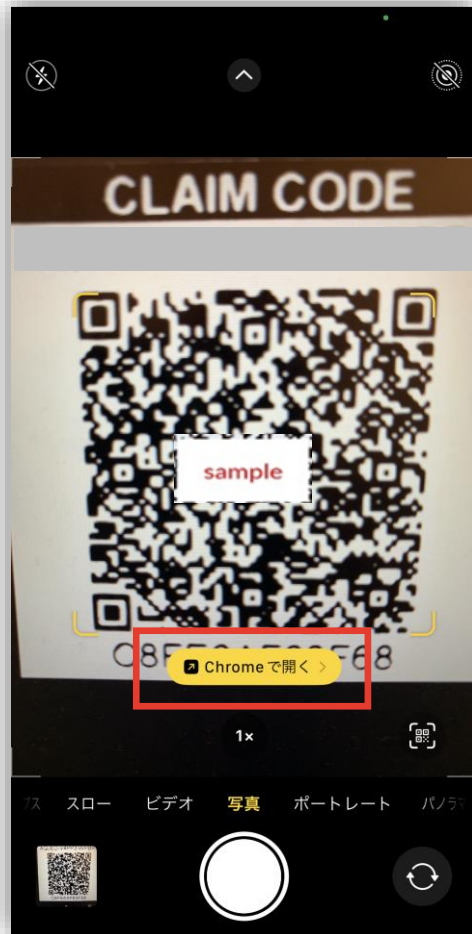
QR コードで登録する方法（専用アプリを使用）

QR コードで登録する方法（標準アプリを使用）

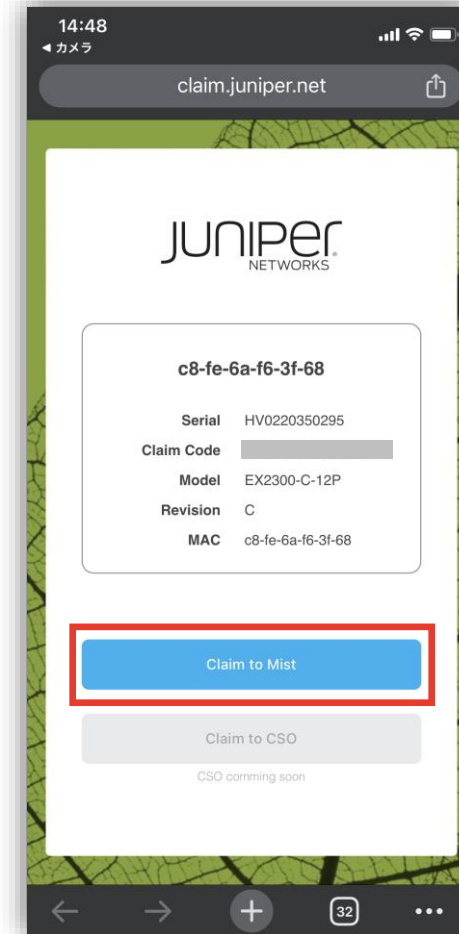
Claim Code / Activation Code で登録する方法

QRコードで登録する方法（標準アプリを使用）

1. スマートフォンのカメラで QR コードを読み取り
WEB ブラウザ起動します

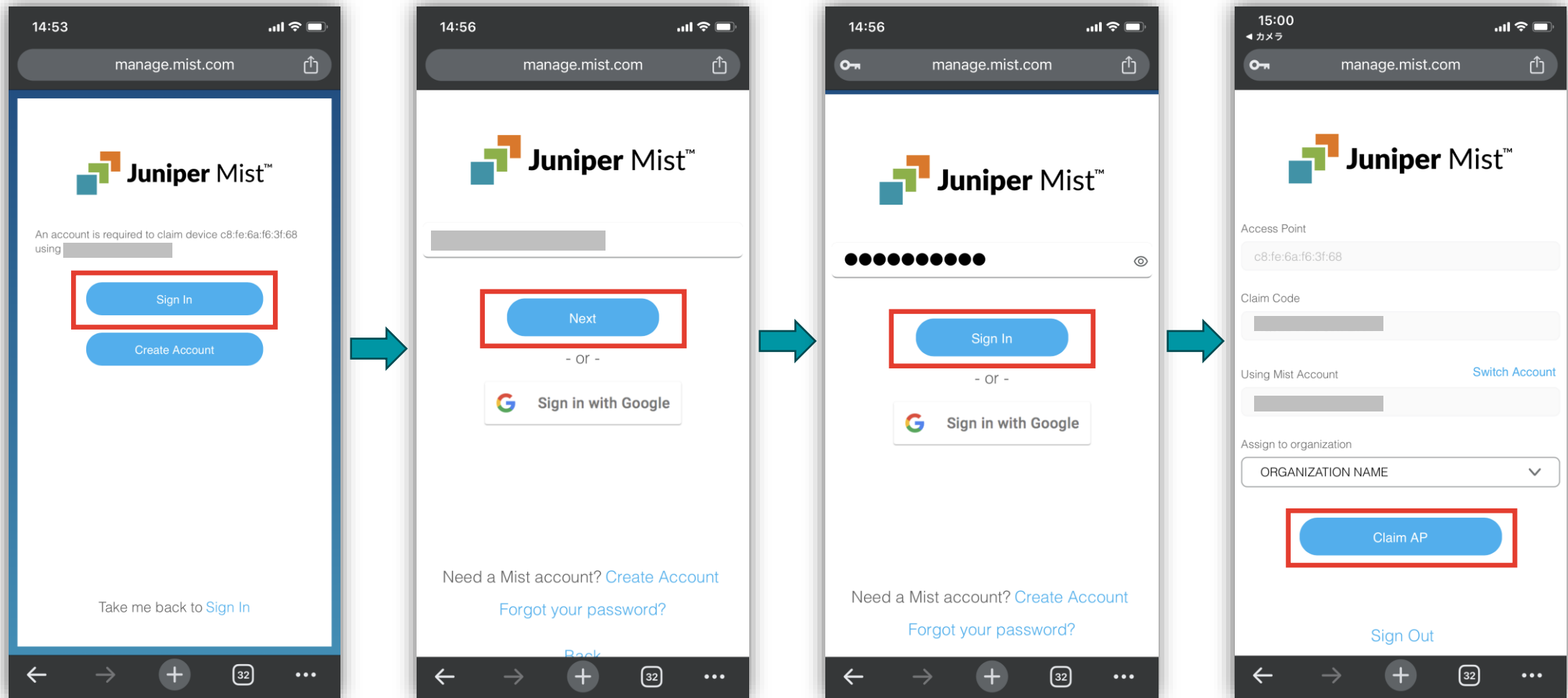


2. [Claim to Mist] を選択します



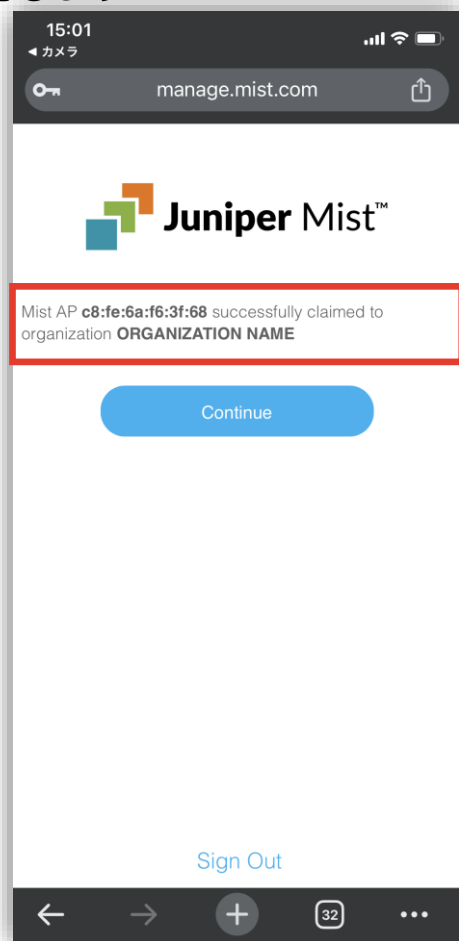
QRコードで登録する方法（標準アプリを使用）

3. メールアドレス・パスワードを入力し Sign In 選択後、スイッチを登録する Organization を選択します

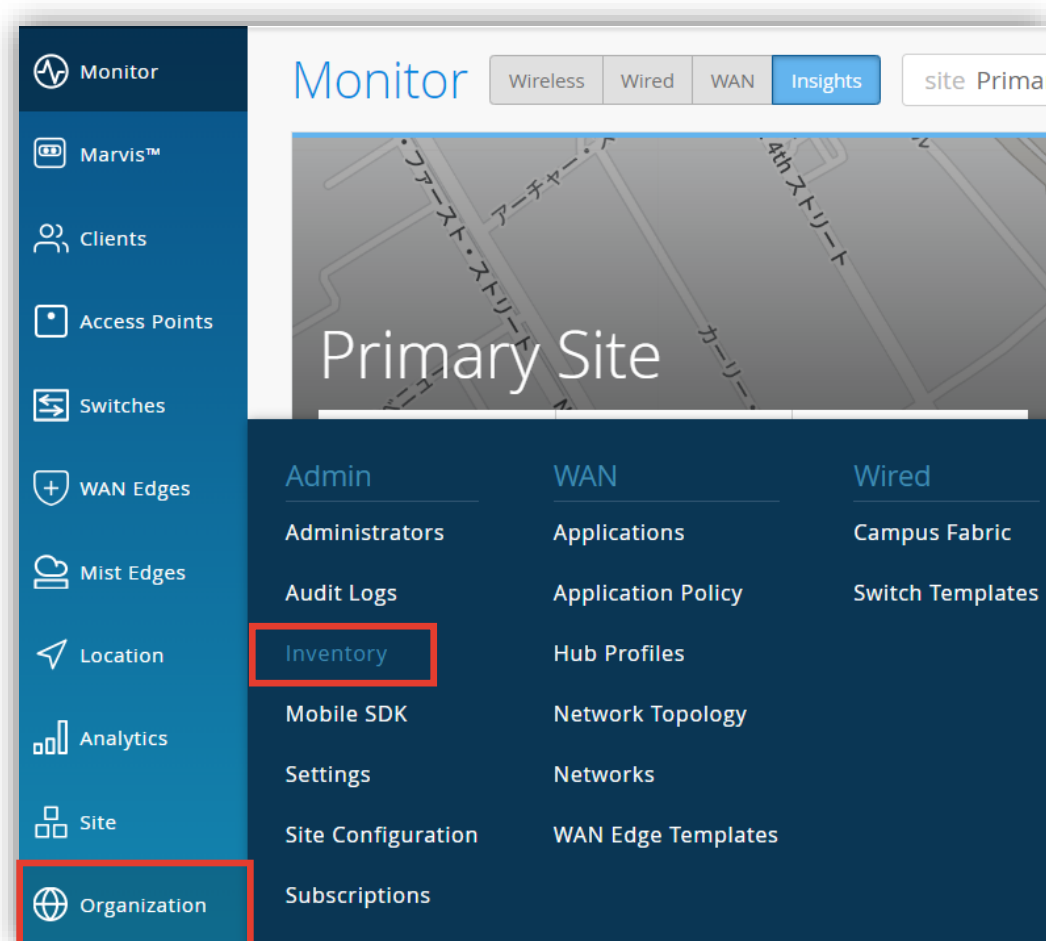


QRコードで登録する方法（標準アプリを使用）

5. スイッチが Organization へ登録されたことを確認します



6. [Organization] から [Inventory] をクリックします



QRコードで登録する方法（標準アプリを使用）

7. [Switches] を選択し、登録したスイッチにチェックを入れます
8. 画面右上の [More] から [Assign to Site] をクリックします

The screenshot shows the Juniper Inventory management interface. At the top, there is a header with 'ORGANIZATION NAME' and the time 'TUE 4:07 PM'. Below the header, the 'Inventory' section is active, with tabs for 'Access Points', 'Switches', 'WAN Edges', 'Mist Edges', and 'Installed Base'. The 'Switches' tab is selected and highlighted with a red box. To the right of the tabs, there is a dropdown menu showing 'org Entire Org'. Further right, there are buttons for 'More', 'Claim Switches', and 'Adopt Switches'. The 'More' button is highlighted with a red box, and its dropdown menu is open, showing 'Assign To Site' and 'Release' options. The 'Assign To Site' option is also highlighted with a red box. Below the buttons, there is a summary bar showing counts for 'Physical Devices' (1), 'Logical Devices' (1), 'Virtual Chassis' (0), and 'EX2300' (1). A search filter is present below the summary bar. At the bottom, a table lists the inventory items. The first row is highlighted with a red box, showing a checked checkbox in the 'Status' column, the status 'Unassigned', the name 'c8:fe:6a:f6:3f:68', the MAC address 'c8:fe:6a:f6:3f:68', the model 'EX2300-C-12P', the site, and the serial number 'HV0220350295'.

Status	Name	MAC Address	Model	Site	Serial Number
<input checked="" type="checkbox"/> Unassigned	c8:fe:6a:f6:3f:68	c8:fe:6a:f6:3f:68	EX2300-C-12P		HV0220350295

QRコードで登録する方法（標準アプリを使用）

9. アサインするサイトを選択します

10. [Manage configuration with Mist] にチェックを入れます

11. [Assign to Site] をクリックします

Assign Switches

Assign 1 selected Switch to site site Tokyo-Site ▼

Manage Configuration

Manage configuration with Mist

Existing switch configuration will be overwritten with Mist configuration. Do not attempt to configure the switch via CLI once it is managed by Mist. Root password will be configured by the site (under site settings) to which the switch is assigned.

Assign to Site Cancel

[Manage configuration with Mist] にチェックを入れることで Mist Cloud 経由でスイッチの管理が行えるようになります

参考情報

警告文の内容

既存のスイッチ構成は **Mist** 構成で上書きされます
Mist によって管理された後は、コンソールを介してスイッチを構成しないでください
Root パスワードは、スイッチが割り当てられている **Site (Site Configuration)** によって構成されます

QRコードで登録する方法（標準アプリを使用）

10. スイッチの電源を入れ、LAN ケーブルを結線します





スイッチの登録

AGENDA

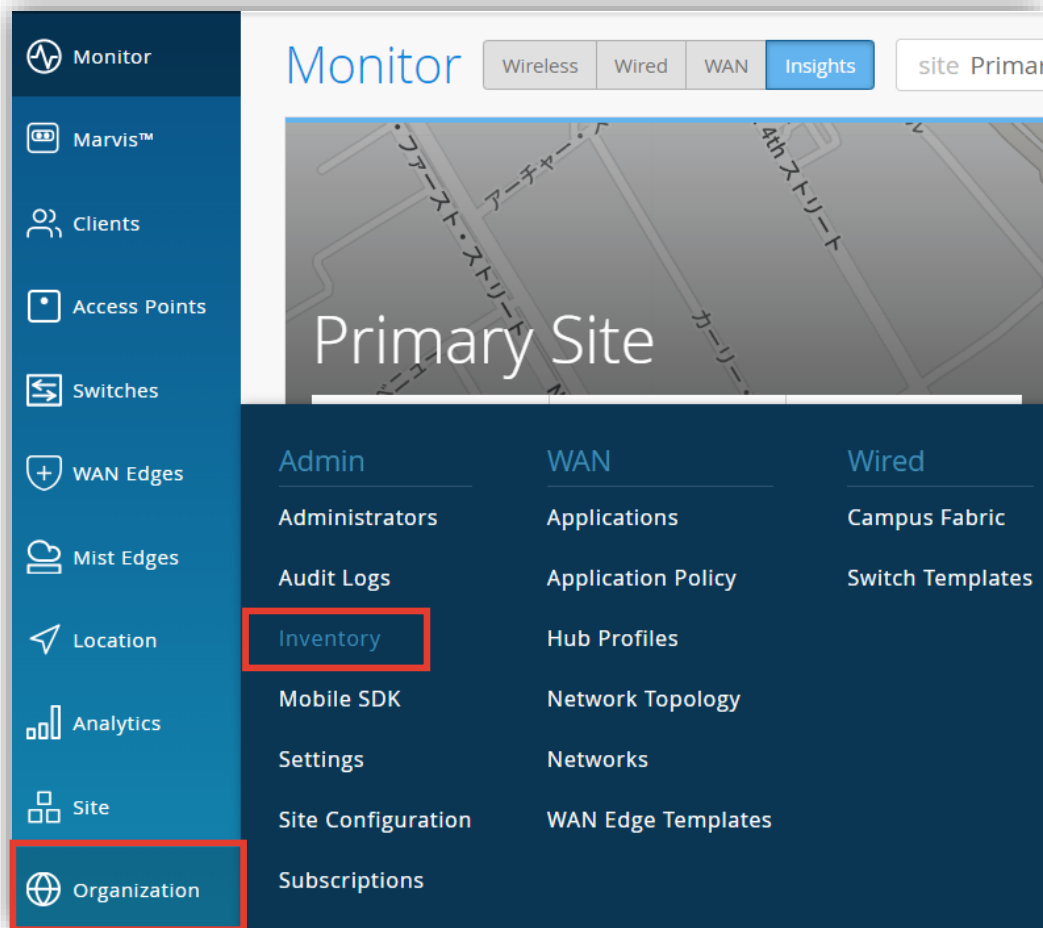
QR コードで登録する方法（専用アプリを使用）

QR コードで登録する方法（標準アプリを使用）

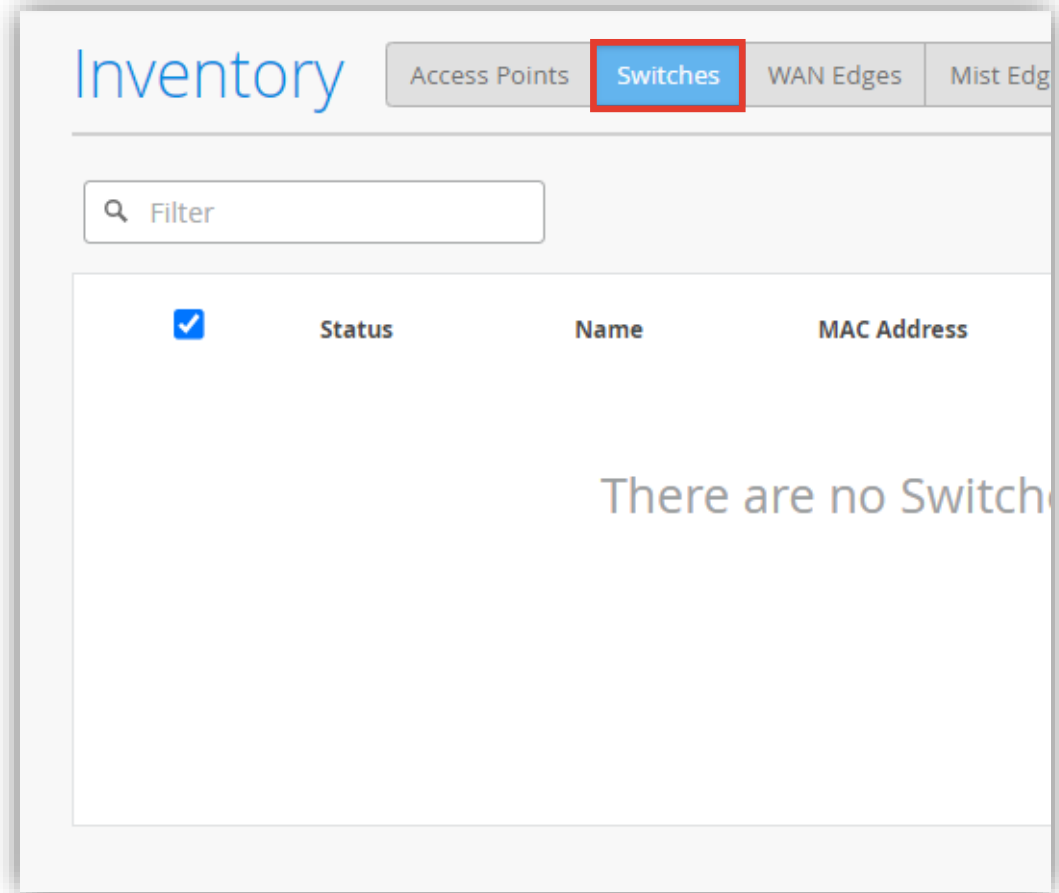
Claim Code / Activation Code で登録する方法

Claim Code/Activation Code で登録する方法

1. [Organization] から [Inventory] をクリックします

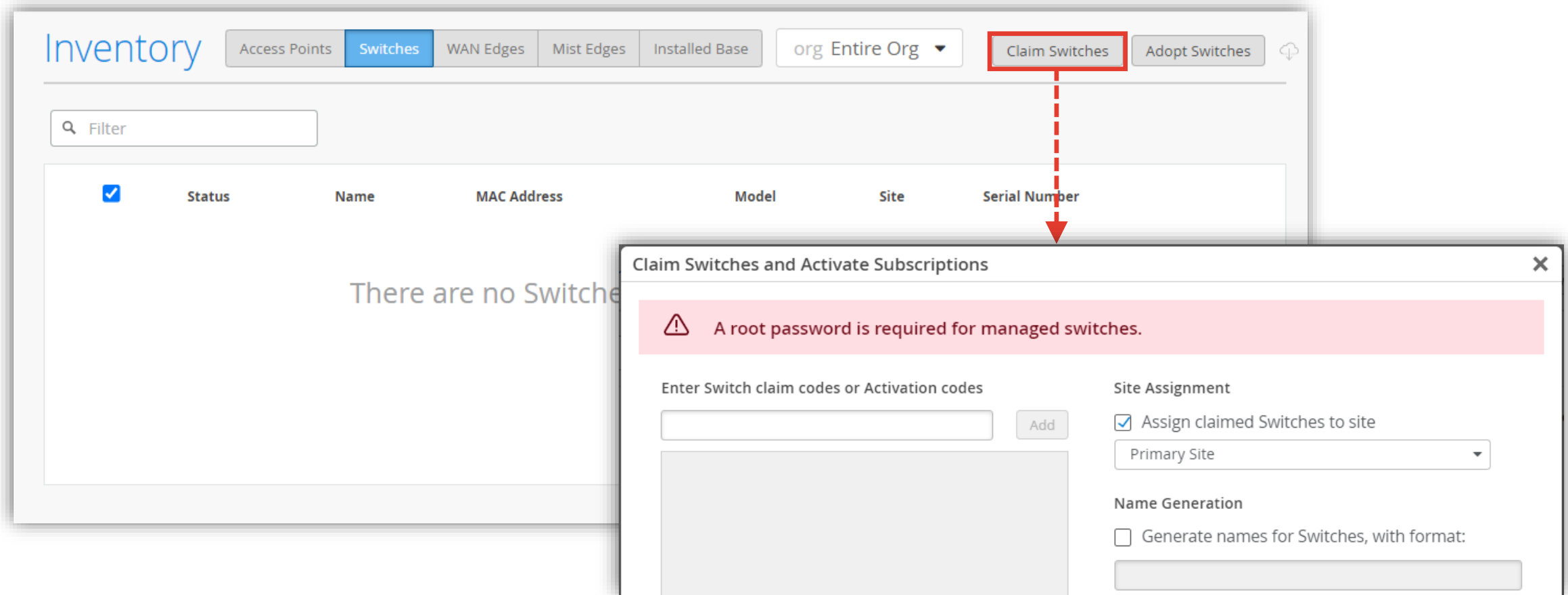


2. [Switches] をクリックします



Claim Code/Activation Code で登録する方法

3. [Claim Switches] をクリックすると「Claim Switches and Activate Subscriptions」の画面が開きます



Claim Code/Activation Code で登録する方法

4. Claim Code もしくは Activation Code を入力し [Add] をクリックします

5. スイッチを登録する Site を選択します

Claim Switches and Activate Subscriptions

⚠ A root password is required for managed switches.

Enter Switch claim codes or Activation codes

Add

Site Assignment

Assign claimed Switches to site

Primary Site

Name Generation

Generate names for Switches, with format:

Letters, numbers, _ . or -
Format includes arbitrary text and any/none of these options

[site] site name
[site.4] last (1-9) characters of site name
[mac] MAC address

参考情報

スイッチのリプレースを行う場合、代替機器は Unassigned で登録する必要があります

[Assign claimed Switches to site] のチェックを外して Claim することでサイトにアサインせずに Inventory に登録することができます

Claim Code

5 桁ずつハイフンで区切られた 15 桁のコードです



Activation Code

- Mist からメールで送付される 20 桁のコードです
- 登録するスイッチの台数が多い場合、Activation Code を使用することで対象スイッチを一括で登録可能です

Claim Code/Activation Code で登録する方法

6. 必要に応じてホスト名とルート権限のパスワードを設定します

Site Assignment

Assign claimed Switches to site

Primary Site

Name Generation

Generate names for Switches, with format:

Letters, numbers, _ . or -

Format includes arbitrary text and any/none of these options

[site]	site name
[site.4]	last (1-9) characters of site name
[mac]	MAC address
[mac.3]	last (2-3) bytes of MAC address
[ctr]	incrementing counter
[ctr.3]	counter with (2-6) fixed digits

Manage Configuration

Manage configuration with Mist

Root Password

Existing switch configuration will be overwritten with Mist configuration. Do not attempt to configure the switch via CLI once it is managed by Mist. Root password will be configured by the site (under site settings) to which the switch is assigned.

Check the prerequisites before claiming. [View Documentation](#)

Claim Cancel

- スイッチのホスト名を設定できます
- 任意のテキストとして「英数字」「記号 (_ . -)」が入力可能です
- 以下の変数が使用可能です

[site]	サイト名
[site.4]	サイト名の最後 1~9 文字数に置換します
[mac]	Mac アドレス
[mac.3]	Mac アドレスの最後の 2~3バイトの文字列に置換します
[ctr]	インクリメントカウンター
[ctr.3]	2~6 の桁数を使用したカウンターに置換します

サイト名「ABCDEF」とした場合の設定例

設定値 : [site.3]-[ctr.2]

設定されるホスト名(1台目) : DEF-01

設定されるホスト名(2台目) : DEF-02

- Root 権限のパスワードを設定します
- 既存のスイッチ構成は Mist 構成で上書きされます
- Mist によって管理された後は、CLI を介してスイッチを構成しないでください
- ルートパスワードは、スイッチが割り当てられているサイト (サイト設定) によって構成されます

Claim Code/Activation Code で登録する方法

7. [Claim] をクリックすると登録が完了します


Manage Configuration

Manage configuration with Mist

Root Password

[Reveal](#)

Existing switch configuration will be overwritten with Mist configuration. Do not attempt to configure the switch via CLI once it is managed by Mist. Root password will be configured by the site (under site settings) to which the switch is assigned.

 Check the prerequisites before claiming. [View Documentation](#)

8. スイッチの電源を入れ、LAN ケーブルを結線します



Thank you

JUNIPER
driven by Mist AI 